

Installationsvorschrift

Treiber für Win 3.11, 95 und 98

Version: 6.00

TEK 512



Stand: Juli 1999

Inhaltsverzeichnis

1. Einführung.....	2
2. Systemanforderungen.....	2
3. Installation unter Windows™.....	3
3.1 Installation unter Windows™ 3.11.....	3
3.2 Installation unter Windows™ 95.....	3
4. Einstellung der drucktechnischen Parameter.....	4

1. Einführung



Bild 1

Der **TFK** kann von Windowsapplikationen mit Hilfe des Druckertreibers angesteuert werden. Vor dem Drucken müssen Sie Ihrer Anwendungssoftware mitteilen, daß Sie jetzt den **TFK**-Druckertreiber nutzen wollen. Das ist vielleicht das erste Mal, daß mit dem Begriff Druckertreiber in Berührung kommen. Der **TFK**-Druckertreiber ist eine Diskette mit Software, die den **TFK** die nötigen Kommandos zum Drucken übergibt. In der Anleitung werden die Installation und die Einstellmöglichkeiten des Druckertreibers beschrieben. Nachdem Sie den Treiber installiert haben, bewahren Sie diese Diskette sorgfältig auf.

2. Systemanforderungen

Der **TFK** - Druckertreiber (16-bit) ist lauffähig unter folgenden Voraussetzungen:

- Win 3.11, 95 und 98
- ab Intel 386, mind. 8 MB RAM



3. Installation unter Windows™

3.1 Installation unter Windows™ 3.11

1. Starten Sie Microsoft Windows™.
2. Öffnen Sie das Fenster **Hauptgruppe**.
3. Öffnen Sie das Symbol **Systemsteuerung**.
4. Öffnen Sie das Symbol **Drucker**.
5. Legen Sie die Installationsdiskette in das Diskettenlaufwerk Ihres Computers ein.
6. Klicken Sie auf **Drucker hinzufügen >>**.
Es erscheint eine Druckerliste.
7. Wählen Sie **Nicht aufgeführter oder aktualisierter Drucker** und **Installieren...**
8. Geben Sie den Namen des Diskettenlaufwerkes (z.B.: A:) ein.
Klicken Sie dann **OK**.
9. Es erscheint **Druckerliste: TFK Card Printer Driver**
Klicken Sie dann **OK**.
10. Legen Sie anschließend über **Verbinden...** den Anschluß für den **TFK** fest.

Hinweis: Stellen Sie die entsprechende Auflösung (8 oder 12 Dot/mm) ein.

3.2 Installation unter Windows™ 95

1. Starten Sie Microsoft Windows™ 95.
2. Öffnen Sie das Symbol **Einstellungen**.
3. Öffnen Sie das Symbol **Drucker**.
4. Klicken Sie auf **Neuer Drucker >>**.
Es erscheint eine Druckerliste.
Klicken Sie über **Datei Öffnen** an.
5. Klicken Sie über **Nächste** an.
Klicken Sie **Diskette** an.
6. Legen Sie die Installationsdiskette in das Diskettenlaufwerk Ihres Computers ein.
7. Geben Sie den Namen des Diskettenlaufwerkes (z.B.: A:) ein.
Klicken Sie dann **OK**.
8. Anschließend erscheint unter Drucker **TFK Card Printer Driver**
Klicken Sie dann **Nächste**.
9. Legen Sie anschließend über **Anschlußeinstellungen** den Anschluß für den **TFK** fest (z. B. LPT1).
Klicken Sie dann **Nächste**.
10. Es erscheint auf dem Display Printer Name **TFK**
Card Printer Driver.
Klicken Sie dann **Nächste**.
11. Klicken Sie dann **Ja** und **Beenden**.
12. Die entsprechenden Files werden von der Diskette in die Verzeichnisse kopiert. Auf dem Bildschirm erscheint **Dateien kopieren**.
13. Im Drucker-Fenster wird ein Icon mit dem Namen **TFK** erzeugt.
Über den **TFK** wird bei Bestätigung und



angeschlossenem und eingeschaltetem Drucker ein Testetikett gedruckt.

14. Geben Sie nach erfolgreichem Druck **Ja** ein.

Den **TFK** können Sie jetzt als **Standard** setzen.

Hinweis: Stellen Sie die entsprechende Auflösung (8 oder 12 Dot/mm) ein.

4. Einstellung der drucktechnischen Parameter

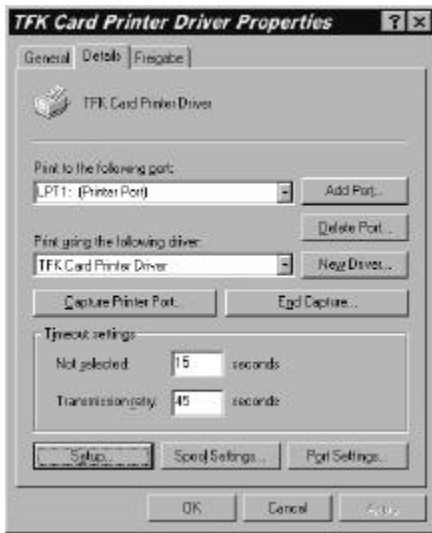


Bild 2

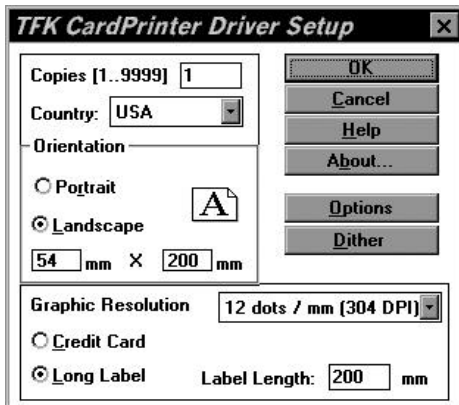


Bild 3

Von Einstellungen, Drucker über **Setup (Einrichten)** von Windows™ 95 (Bild 2) gelangen Sie in das **TFK Card Printer Driver Setup** (Bild 3). Von Windowsapplikationen können durch Druckereinstellungen ebenfalls zu Bild 3 gelangen. Hier können Sie folgende druckerspezifischen Einstellungen vornehmen.

Orientation

Hierbei kann das Druckformat (Hoch- oder Querformat) gewählt werden. **Hinweis:** Beachten Sie, daß in verschiedenen Applikationen das Format von der Applikation vorgegeben wird.

Graphic Resolution

Hier stellen Sie die Druckauflösung (12 oder 8 Dots/mm) und gegebenenfalls die Kartenlänge (Label Length) ein. Beim Setzen der Credit Card wird automatisch die Standardgröße (54x86 mm) eingestellt.



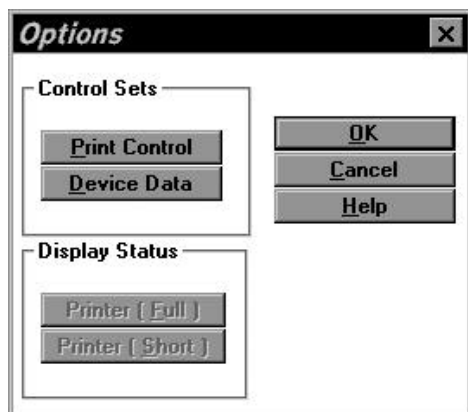


Bild 4

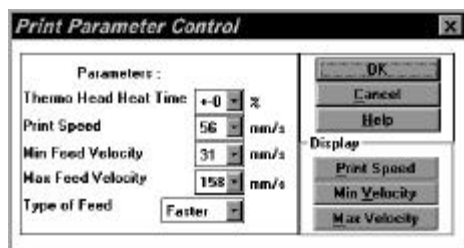


Bild 5

Copies

Hier kann im Druckertreiber die Anzahl der zu druckenden Kopien eingegeben werden.

Hinweis: Die Kopienanzahl kann auch über die Applikation gesetzt werden.

Options

Nach dem Anklicken von Options (Bild 3) erscheint das im Bild 4 dargestellte Fenster.

Nach dem Anklicken von Print Control (Bild 3) erscheint das im Bild 5 dargestellte Fenster.

Print Speed

Legen Sie damit die Druckgeschwindigkeit fest.

Thermo Head Heat Time

Legen Sie damit den Schwärzungsgrad in Stufen von 5 % der gedruckten Karte fest.

Hinweis: Eine Erhöhung der Thermo Head Heat Time bewirkt eine Erhöhung des Schwärzungsgrades.

Type of Feed

Slower: Der Motor wird mit dem eingestellten Wert für minimale Vorschubgeschwindigkeit (min. feed velocity) betrieben. Vorschubgeschwindigkeit und Druckgeschwindigkeit sind gleich. Die Parameter für maximale Vorschubgeschwindigkeit (max. feed velocity) und Druckgeschwindigkeit werden ignoriert.

Faster: Die Vorschubgeschwindigkeit der Karte bewegt sich zwischen den eingestellten Werten für minimale (min. feed velocity) und maximale Vorschubgeschwindigkeit (max. feed velocity).

Für Bereiche, in denen gedruckt wird, gilt der für die Druckgeschwindigkeit eingestellte Wert.

Min Feed Velocity

Ist die niedrigste Transportgeschwindigkeit.

Max Feed Velocity

Ist die höchste Transportgeschwindigkeit.





Bild 6

Nach dem Anklicken von Device Data (Bild 3) erscheint das im Bild 6 dargestellte Fenster.

Printing via Print key

Jede Karte wird durch Drücken der Print Taste am Drucker ausgedruckt.

Foil saving active

Aktivierung der Foliensparautomatik

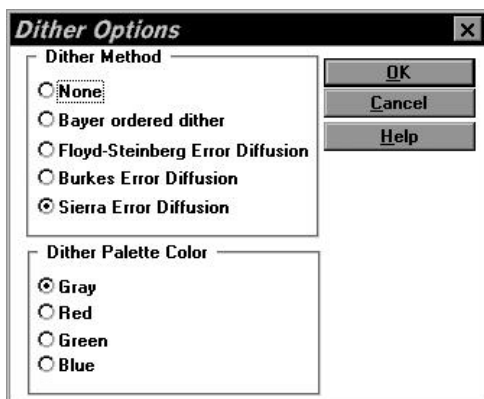


Bild 7

Dither Options

Nach dem Anklicken von Dither (Bild 3) erscheint das im Bild 7 dargestellte Fenster.

Hier können verschiedene Dithermethoden zur Bildgestaltung eingestellt werden.

Help

Diese Funktion wird nicht unterstützt.



Bild 8

About

Durch Klicken von About von Bild 3 wird die Version des Druckertreibers angezeigt (Bild 8).

Windows ist ein Warenzeichen der Microsoft Corporation.

MS-DOS ist ein eingetragenes Warenzeichen der Microsoft Corporation.

